

К вопросу о трансформации личности осужденных молодежного возраста при реализации ими права передвижения без конвоя за пределами ИУ (на примере колонии строгого режима)

А.Н. МИХАЙЛОВ – преподаватель кафедры юридической психологии и педагогики ВИПЭ ФСИН России

В статье описывается трансформация личности осужденных, находящихся на бесконвойном передвижении, в зависимости от времени пребывания в данных условиях.

Ключевые слова: трансформация личности; молодежный возраст; бесконвойное передвижение.

On the question of Personality's transformation of young ages prisoners when using the right to of non-convoy movement outside the correctional institution (strict regime penal colony as an example)

A.N. MIKHAYLOV – a lecturer of The Juridical Psychology and Pedagogics Chair of the Vologda Institute of Law and Economics of the Federal Penal Service of Russia

The article gives valuable information on personality's transformation of prisoners depending on time of their staying in conditions of non-convoy movement.

Key words: personality's transformation; young ages; non-convoy movement.

Длительное отбывание уголовного наказания в виде лишения свободы неизбежно влечет за собой изменение личности осужденных. На личностные изменения в местах лишения свободы влияет много факторов, в том числе использование ими права передвижения без конвоя за пределами ИУ. На 01.01.2010 г. среднесписочная численность осужденных, пользующихся правом передвижения без конвоя, составляла 3430 чел., из которых за нарушение установленного порядка отбывания наказания были лишены этого права 345 осужденных, привлечены к уголовной ответственности 33 осужденных¹.

Считается, что право бесконвойного передвижения предоставляется положительно характеризующимся осужденным и способствует позитивным личностным изменениям, но, как показывает практика исполнения наказания в данных условиях, в некоторых случаях происходят деструктивные личностные трансформации.

Бесконвойное передвижение осужденных, с одной стороны, способствует повышению уровня свободы и мотивации просоциальных изменений, с другой – не снимает с них уголовного наказания и необходимости подчиняться требованиям учреждения

и соблюдать атрибуты тюремной субкультуры. Пребывание в состоянии двойственности, нахождение на грани между свободой и несвободой, монотонность условий труда, необходимость выполнения требований начальников в ограниченные сроки, несомненно, влияет на трансформацию личности осужденных. Это должно учитываться сотрудниками учреждений в их профессиональной деятельности².

Понятие трансформации включает в себя как процессы трансформации, так и ее результаты. Трансформация – это порождающий процесс, в ходе которого осуществляется психическая работа личности по преобразованию исходного содержания в трансформированную предметность³.

Отечественными психологами рассматривалось понимание сущности феномена трансформации личности (А.Ф. Лазурским, С.Л. Рубинштейном, А.Н. Леонтьевым, А.Д. Леонтьевым, Б.Г. Ананьевым, Б.М. Тепловым, В.М. Русаловым и др.), ценностно-смысловой сферы (Н.В. Фроловым, И.В. Михеевым, И.В. Усольцевой, В.Н. Шамириным), идентичности (Н.В. Дмитриевой, В.А. Ильиным). Результаты работы по изучению психологической трансформации личности представлены в исследовании М.Ш. Магомед-Эминова.

Изучению трансформации личности в условиях изоляции послужили работы выдающихся зарубежных психологов Бруно Беттельхайма, Виктора Франкла, Доннальда Клеммера и др. В дальнейшем зарубежные авторы неоднократно рассматривали вопросы негативного влияния лишения свободы на трансформацию личности (Н. Cline, S. Wheeler, P. Merzhauzer, K. Weis, R. Siverts и др.).

В отечественной юридической психологии рассматривалось воздействие условий изоляции на трансформацию ценностно-смысловой (В.Г. Деевым, В.В. Яковлевым, Г.В. Щербаковым, А.В. Наприсом, Н.А. Поляниным, И.Д. Бебаевым и др.) и эмоционально-волевой сферы личности (М.Н. Гернетом, А.Д. Глоточкиным, А.С. Новоселовым, В.Ф. Пирожковым, А.И. Ушатиковым, Д.В. Сочивко, Г.С. Човдыровой и др.).

Некоторые юридические аспекты бесконвойного передвижения осужденных за пределами исправительного учреждения представлены в изданиях Г.А. Аванесова, А.И. Васильева, Н.А. Стручкова и П.А. Папуашвили, А.В. Бриллиантова, Б.З. Маликова и Ю.В. Пленкина, А.И. Дроздова.

Сама процедура использования права передвижения без конвоя за пределами ИУ является, с одной стороны, личностно и ситуативно значимой для осужденного, а с другой – одним из факторов трансформации личности, однако данная проблематика изучена в настоящее время недостаточно полно. В этой связи изучение психологических

особенностей трансформации личности осужденных, находящихся на бесконвойном передвижении, (прежде всего молодежного возраста) позволит более эффективно организовать психолого-педагогический процесс, уменьшив при этом риск проявления каких-либо деструктивных форм поведения, приводящих к дезорганизации деятельности исправительных учреждений.

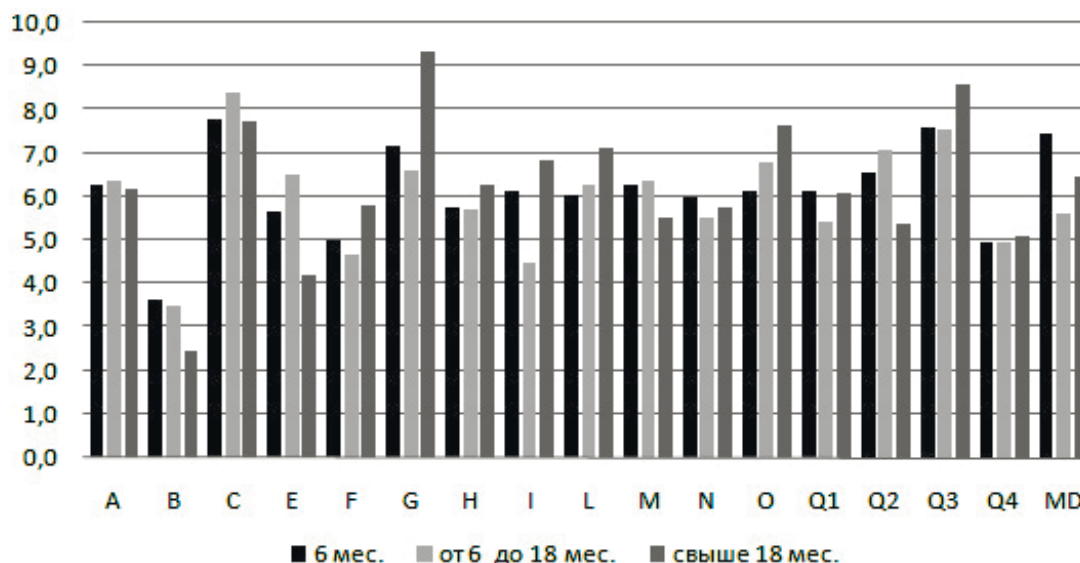
В исправительных учреждениях осужденные находятся на бесконвойном передвижении, как правило, от полугода до двух лет, поэтому целесообразно рассмотреть особенности трансформации их личности в разные периоды пребывания на бесконвойном передвижении:

- до 6 мес. (группа № 1);
- от 6 до 18 мес. (группа № 2);
- более 18 мес. (группа № 3).

Сопоставим результаты теста Кеттелла в группах осужденных, различающихся по времени пребывания в местах лишения свободы с правом передвижения без конвоя. Личностные трансформации, которые можно проследить по изменениям тестовых показателей, обусловлены двумя основными группами факторов. Это первичные факторы, заложенные в процедуре отбора на бесконвойное передвижение (например, низкая побеговая активность, дисциплинированность, низкая возбудимость и т.д.), и вторичные факторы, обусловленные адаптационными процессами при нахождении на работах, связанных с передвижением без конвоя.

Диаграмма 1

Средние показатели по тесту Кеттелла в разных группах осужденных, имеющих право бесконвойного передвижения



Первые факторы будут менее подвержены изменениям, связанным со временем пребывания на работах в условиях передвижения без конвоя, а сами эти изменения, скорее, будут объясняться изменением выборки испытуемых в течение срока пребывания на условиях передвижения без конвоя, а не свойств личности. Однако наряду с вытеснением некоторых представителей осужденных-бесконвойников (ОБ), которые не проявляют этого качества, из бригады, работающей за пределами исправительного учреждения, другие со временем могут приобретать похожие свойства, подстраиваясь под те условия, которые устраивают администрацию и бригадиров. Именно этот процесс мы называем психологической трансформацией личности, которая происходит на двух уровнях:

- социальном, когда условия сосуществования постепенно вытесняют личность, не подходящими, не соответствующими общему настрою свойствами (так, например, для бесконвойного передвижения (БП) вряд ли нужны люди сообразительные, быстро обучаемые, креативные, с высокими значениями по фактору «В» теста Кеттелла);

- индивидуально-личностном, когда человек начинает подстраивать, видоизменять свойства своей личности в соответствии с общими стандартами.

Относительно каждого личностного свойства в той или иной сфере проявлений вес социального и индивидуально-личностного фактора будет различным. С этих позиций продолжим анализ личностных профилей ОБ, различающихся по времени пребывания на условиях БП.

Статистически значимые различия выявлены по фактору «Е» – «подчиненность-доминантность». На диагр. 1 можно видеть, что ОБ, находящиеся в рассматриваемых условиях более 18 мес. (группа № 3), имеют самые низкие показатели по фактору «Е», статистически значимо отличающиеся от показателей в сфере осужденных, находящихся на таких же условиях более 6 мес. (группа № 2: $p \leq 0,01$ по Φ -критерию Фишера) и менее 6 мес. (группа № 1: $p \leq 0,05$ по Φ -критерию Фишера).

Таким образом, трансформации личности (согласно срезовому анализу) таковы: в группе № 1 (только вышедшие на БП) подчиненность высокая, доминантность ниже среднего, в группе № 2 (более 6 мес. на БП) растет доминантность; в группе № 3 (более 18 мес. на БП) доминантность существенно падает ($p \leq 0,01$ по Φ -критерию Фишера), а подчиненность возрастает.

Ясно, что доминантность нежелательна для осужденных, находящихся на условиях БП. Тем не менее она возрастает в середине срока пребывания на БП, а затем существенно падает, уступая место подчиненности: при определенном уровне адаптации, когда осужденный начинает чувствовать себя комфортно в новых условиях, он считает, что уже достаточно проявил себя и ничто ему не угрожает – начинается рост нежелательных полюсов личностных качеств, своего рода болезнь личностного роста. Общность этого механизма подтверждается и тем, что другие личностные свойства по тесту Кеттелла проявляются подобным образом. Например, по фактору «F» (диагр. 1). При этом значимых различий при снижении показателя экспрессивности в группах № 1 и 2 выявлено не было, однако весьма существенны отличия показателей в группе № 3 ($p \leq 0,01$ по Φ -критерию Фишера). По мере увеличения срока пребывания на условиях БП экспрессивность, динамичность общения сначала несколько снижаются (диагр. 1; статистически различий не зафиксировано), а затем существенно возрастает ($p \leq 0,05$ по Φ -критерию Фишера), обеспечивая «энергичность и значимость эмоциональных контактов»⁴.

Схожую ситуацию можно наблюдать и по фактору «G» (диагр. 1). Здесь рост «нормативности поведения» в группе № 3 по сравнению с первыми двумя еще более ярко выражен ($p \leq 0,01$ по Φ -критерию Фишера). Не требует дополнительных комментариев то, что нормативность поведения является качеством желательным для осужденных на условиях БП. Более сложной и одновременно более интересной представляется ситуация по фактору «I» – «жесткость-чувствительность» (диагр. 1). Наряду с возрастанием «рассудочности», «практичности» появляются «самоуверенность», «черствость», «суровость». Возможно, что такие моменты трансформации личности важны на данном этапе адаптации к условиям БП, однако далее эта трансформация приобретает противоположный характер, развиваясь в сторону «мягкости», «устойчивости», «стремлению к сочувствию, покровительству»⁵, и в целом чувствительности.

Снижение оценок по фактору «M» в группе № 3 свидетельствует о том, что чувствительность вполне компенсируется «практичностью», «чувством реальности», «следованием общепринятым нормам»⁶. Однако при этом наблюдается нарастание тревожности и депрессивности по фактору «O» (диагр. 1).

Создается впечатление, что трансформация личности осужденного в условиях БП происходит одновременно в двух планах: нарастания внутренней тревожности, дискомфорта, подозрительности и эгоцентричности и роста внешней реалистичности, практичности, разумности и нормативности поведения. Таким образом, в условиях бесконвойного передвижения помимо конструктивной трансформации личности осужденных имеет место и деструктивная.

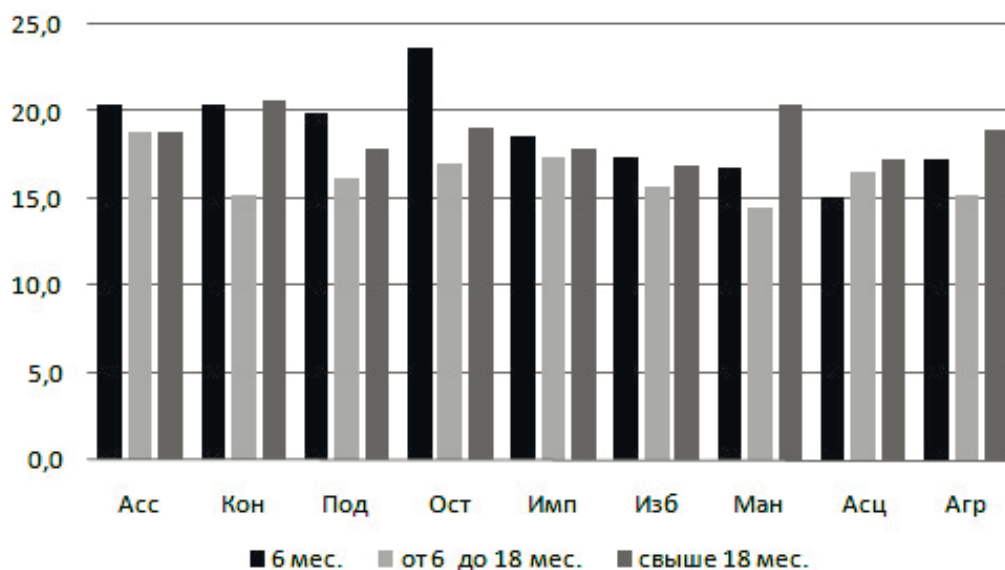
В группе № 3 наблюдается некоторая стабилизация личностного профиля (диагр. 1) с точки зрения приемлемости проявления в поведении тех или иных свойств. Лучше всего это иллюстрируют изменения самооценки по фактору «MD», который выше всего в группе № 1, существенно снижается ($p < 0,05$ по F -критерию Фишера) в группе № 2 и повышается, достигая некоторых средних значений, в группе № 3. Такое существенное снижение самооценки во второй группе по сравнению с первой является не только следствием нарастающего психодинамического противоречия личности⁷ в группе № 2, но и фактором дальнейшей ее трансформации, приводящей к динамической стабилизации в отношениях внутреннего и внешнего планов поведения, снижению внутренней напряженности и повышению социальной адаптивности, что также подтверждается и эмпирическими данными, полученными по методу исследования личностного стиля личности (психологических защит) Плутчика, Конта, Келлермана.

Происходит снижение примитивных защит в группе № 3, в частности проекции и регрессии. С другой стороны, в целом происходит повышение «интеллектуализации» и «рационального образования». Последнее означает создание новой личностной концепции, трансформации личности. Главное содержание последней – новое понимание себя, отказ от примитивности защит. На этом фоне становится понятным и снижение показателей такой защиты, как компенсация. Осужденный группы № 3 на условиях БП уже не размышляет о том, как ему быть: он выдержал все испытания и готов к дальнейшей жизни. В реальности мы имеем дело с ложным чувством реактивного образования, что докажут другие психодиагностические методы исследования.

Обратимся к анализу результатов исследований по методике С. Хобфола, позволяющей оценить стратегии преобладающего поведения. В группе № 3 наблюдается рост показателей по шкалам манипулятивности, асоциального поведения и агрессии, в отличие от группы № 1. На диагр. 2 наблюдаем пики ассертивной и осторожной стратегии, что свидетельствует о позитивных трансформациях личности, происходящих в первые шесть месяцев пребывания осужденного на условиях БП, далее следуют кризис, который может стать основой личностного роста и ресоциализации, а длительное пребывание на условиях БП ведет к негативным трансформациям личности в области овладевающих стратегий.

Диаграмма 2

Средние показатели по методике С. Хобфола в группах осужденных с разным сроком права бесконвойного передвижения



Однако этот процесс сопровождается стабилизацией основных личностных показателей, что свидетельствует о криминальной составляющей трансформации личности ОБ. Привыкая к свободе, но оставаясь осужденным, человек может уйти в сторону асоциального поведения, что опасно.

В этом случае меняются и психофизиологические показатели, полученные по методике САН. Самочувствие, активность и настроение осужденного закономерно снижаются в зависимости от срока пребывания в условиях БП. Таким образом, длительное пребывание в условиях БП влечет деструктивную трансформацию личности.

В местах лишения свободы трансформация личности осужденных в условиях БП, действительно, приобретает не только психофизиологический, но и личностно неприемлемый характер: чем больше осужденный находится в исправительном учреждении, тем значительно у него трансформация личности, приобретающая деструктивную форму.

Проанализируем ценностные ориентации разных групп осужденных.

Необходимо отметить, что показатели терминальных ценностей практически не различаются. Существенные расхождения наблюдаются у всех групп испытуемых к инструментальным ценностям (диагр. 1). Осужденный, находящийся на БП, подвержен трансформациям личности, которые, на первый взгляд, видятся конструктивными. Результаты анализа полученных эмпирических данных подтверждают, что длительность пребывания в условиях БП неоднозначно влияет на личностные инфраструктуры, точнее, не всегда приводит к тем трансформациям личности, которые можно было бы ожидать.

Осужденные, отбывшие более 18 мес. на бесконвойном передвижении (группа № 3) обладают рядом негативных вновь образованных свойств: манипулятивностью, агрессивностью, асоциальностью (по методике С. Хобфола). Таким образом, процесс ресоциализации данной категории осужденных может пойти в асоциальном направлении (диагр. 2).

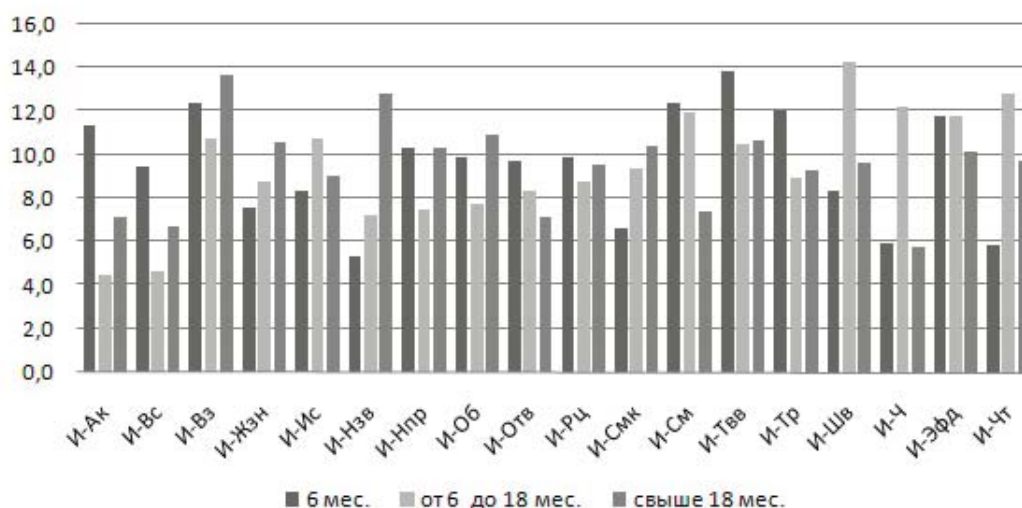
Рассмотрим различия формы графических показателей терминальных и инструментальных ценностей осужденных. Указанные различия свидетельствуют о том, что терминальные ценности сформулированы самой пенитенциарной системой, а инструментальные ценности в разных группах осужденных на условиях БП сильно различаются.

Итак, человек, ранее осужденный, но стремящийся к ресоциализации, овладел всем пакетом терминальных (конечных) ценностей, что подтверждают и результаты эмпирических исследований, полученные по тесту Кэттелла. Однако мы обнаруживаем негативные трансформации психофизиологического состояния (тест САН), структуры психологических защит. Речь идет о росте рационализации и реактивных образований. Но главное здесь – изменения в структуре преобладающего поведения: повышение манипулятивности, асоциальных форм проявления личностных трансформаций и агрессивности.

Поскольку ценности являются основными побудителями поведения (по С.Л. Рубинштейну, Д.В. Сочивко), а также его психодинамики, то можно предположить, что ресоциализация осужденных с длительным пребыванием в условиях БП психологически показывает их полную неготовность к условиям законопослушной жизни на свободе.

Диаграмма 3

Средние показатели инструментальных ценностей по методике Рокича в группах осужденных с разным сроком права бесконвойного передвижения



Но это не может быть фактором ресоциализации данной категории осужденных, поэтому длительное пребывание на условиях БП не приводит к конструктивным трансформациям личности. Если этот процесс рассматривать с позиции ресоциализации, повышения эффективности работы учреждений и органов, исполняющих наказания, до уровня европейских стандартов обращения с осужденными и потребностей общественного развития, сокращения рецидива преступлений, совершенных лицами, отбывшими наказание в виде лишения свободы, а также гуманизации условий содержания лиц, заключенных под стражу, и лиц, отбывающих наказание в виде лишения свободы, заложенных в Концепции развития уголовно-исполнительной системы Российской Федерации до 2020 г., то мы можем увидеть более сильную, защищенную трансформирующуюся личность⁸.

Итак, трансформация базовых личностных свойств осужденного в условиях БП происходит одновременно в двух планах, в результате чего только у осужденных, находившихся на условиях бесконвойного передвижения более полутора лет, наблюдается некоторое уравнивание и стабилизация личностного профиля.

В сфере психологических защит основное содержание трансформации личности осужденного в период отбывания наказания на условиях БП заключается в постепенном снижении уровня выраженности примитивных защит и повышения таких показателей,

как «интеллектуализация» и «рациональные образования».

В области преодолевающего поведения по мере увеличения срока, отбытого на условиях БП, возрастают показатели по шкалам манипулятивности, асоциального поведения и агрессии. Таким образом, максимально позитивные трансформации личности происходят в первые шесть месяцев пребывания осужденного на условиях БП, далее следует кризис, который может стать основой личностного роста и ресоциализации. Длительное пребывание на условиях БП может привести и к негативным трансформациям личности в области овладевающих стратегий. Однако при анализе результатов по тесту Кеттелла выяснилось, что этот процесс сопровождается стабилизацией основных личностных показателей. При этом меняются и психофизиологические показатели. Самочувствие, активность и настроение осужденного закономерно снижаются в зависимости от срока пребывания в условиях БП.

Следовательно, длительное пребывание осужденных на БП приводит к существенным трансформациям их личности. Администрации и психологам ИУ целесообразно контролировать этот процесс, учитывая, что длительность пребывания осужденных на БП не всегда ведет к конструктивным изменениям личности. Необходимо уделить внимание тому, как проходит процесс ресоциализации осужденных в условиях БП.

ПРИМЕЧАНИЯ

¹ См.: Основные показатели деятельности уголовно-исполнительной системы ФСИН России. Тверь, 2010.

² См.: Цыбульский В.В. Социально-педагогическая деятельность социального работника с осужденными, пользующимися правом передвижения без конвоя за пределами исправительного учреждения: Дис. ... канд. пед. наук. Оренбург, 2002.

³ См.: Магомед-Эминов М.Ш. Деятельностно-смысловой подход к психологической трансформации личности: Дис. ... д-ра психол. наук. М., 2009.

⁴ Карелин А. Большая энциклопедия психологических тестов. М., 2007.

⁵ Там же.

⁶ Там же.

⁷ См.: Сочивко Д.В. Психодинамика. М., 2007.

¹ См.: Osnovnye pokazateli dejatel'nosti ugodovno-ispolnitel'noj sistemy FSIN Rossii. Tver', 2010.

² См.: Cybul'skij V.V. Social'no-pedagogicheskaja dejatel'nost' social'nogo rabotnika s osuzhdennymi, pol'zujuwimisja pravom peredvizhenija bez konvoja za predelami ispravitel'nogo uchrezhdenija: Dis. ... kand. ped. nauk. Orenburg, 2002.

³ См.: Magomed-Jeminov M.Sh. Dejatel'nostno-smyslovoj podhod k psihologicheskoj transformacii lichnosti: Dis. ... d-ra psihol. nauk. M., 2009.

⁴ Karelin A. Bol'shaja jenciklopedija psihologicheskikh testov. M., 2007.

⁵ Tam zhe.

⁶ Tam zhe.

⁷ См.: Sochivko D.V. Psihodinamika. M., 2007.